

HYMENOPTERES CHALCIDIENS DU MAROC

I. *PTEROMALIDAE*

V.L. DELUCCHI*

Les Chalcidiens du Maroc sont presque totalement inconnus. Une centaine d'espèces environ, identifiées dans le passé par FERRIÈRE, GHESQUIÈRE et MASI, est enregistrée au fichier du Laboratoire d'Entomologie de la Recherche Agronomique de Rabat. La plupart de ces identifications a déjà fait l'objet de publications sous forme de catalogues raisonnés (DE LÉPINEY et MIMEUR, 1932 ; JOURDAN et RUNGS, 1934 ; RUNGS, 1936) ou a été incluse soit dans les travaux généraux concernant la biologie des ravageurs de plantes économiquement importantes (JOURDAN, 1937 ; BREMOND, 1938 ; SMIRNOFF, 1956), soit dans des études de systématique (MASI, 1934 et 1935 ; DELUCCHI, 1955 ; STEFFAN, 1959 ; GHESQUIERE, 1960). Les espèces connues du Maroc, qui appartiennent presque toutes aux familles des Encyrtides, Aphelinides et Eulophides, ont été obtenues d'élevages au cours des trente dernières années. C'est la raison pour laquelle leur nombre apparaît très réduit. A partir de 1960 et au cours de nos déplacements dans le pays, nous avons commencé la récolte de Chalcidiens au filet. Les résultats de nos identifications seront publiés sous forme de courtes notes qui comprendront chaque fois, autant que possible, un lot d'espèces appartenant à la même famille.

Fedelia gen. nov.

Antennes de 13 articles, 11353 (femelle), insérées à la hauteur de la ligne oculaire inférieure, juste en dessous du milieu de la face. Toruli antennaires rapprochés, scape grêle, flagelle court. Tête très transverse, fortement convexe au vertex, subarrondie vue de face ; joues bombées et relativement longues, ligne suboculaire droite, yeux proéminents, petits et de forme lenticulaire, ocellés disposés en triangles très courts ; bord antérieur du clypeus fortement échancré au milieu. Surface de la tête fortement réticulée et pourvue de poils blanchâtres dilatés. Thorax trapu ; pronotum non marginé, mesonotum à sillons parapsidaux presque complets, scutellum sans ligne transcutellaire, metanotum très transverse, propodeum court et pourvu d'une faible carène médiane incomplète. Surface du pro- et du mesonotum aussi fortement réticulée que celle de la

(*) Mission FAO au Maroc, Laboratoire d'Entomologie, Direction de la Recherche Agronomique et de l'Enseignement agricole, RABAT.

tête et pourvue aussi de poils blanchâtres. Tibias postérieurs avec un seul éperon. Aile antérieure à pubescence dense et courte; nervure marginale plus courte que la postmarginale, stigma petit, speculum très réduit; cellule costale de l'aile postérieure glabre. Pétiole petit, conique et lisse. Abdomen bien allongé, acuminé, fortement pubescent; son premier tergite très court et à bord postérieur entaillé au milieu.

Type du genre : *F. nebulosa* n. sp.

Remarque : *Fedelia* se rapproche beaucoup, au point de vue morphologique, des genres américains *Megatridymus* GIRAULT, *Acaenacis* GIRAULT, *Neocatolaccus* ASHMEAD, etc., dont la pubescence de la tête et du thorax (qui est composée en partie de poils blancs épaissis) donne au corps un aspect assez particulier. Comme pour les genres susmentionnés, *Fedelia* possède la formule antennaire 11353 (femelle), mais se sépare aisément de chacun d'eux par la morphologie de l'aile antérieure et par celle du propodeum. Par la forme générale du corps, le genre *Fedelia* présente plus d'affinités avec *Neocatolaccus* qu'avec les autres genres voisins. Le genre est dédié à M. MOHAMED FEDEL MESBAHI, Rabat, préparateur au Laboratoire, qui a capturé l'espèce suivante.

F. nebulosa n. sp.

Femelle : Tête et thorax bronzés à reflets métalliques cuivrés, verdâtres et dorés. Abdomen foncé, à reflets métalliques bronzés ou vert-doré, surtout sur le premier et le cinquième tergite et sur les côtés. Scape testacé à sa base et brunâtre à son extrémité, pédicelle et flagelle brun-foncé. Coxae de même couleur que le thorax, pattes testacées à partir du trochanter, sauf la pointe des tarses qui est brun-foncé et les tibias qui sont d'habitude un peu plus foncés que les fémurs. Aile antérieure enfumée en dessous de la nervure stigmale, en dessous de la partie distale de la submarginale, le long de la basale et de la rangée de cils cubitiaux; sa partie apicale est presque complètement hyaline (PLANCHE I-1).

Tête très transversale, vue supérieurement assez semblable à celle de *Neocatolaccus tylodermae* ASHMEAD, fortement convexe au vertex, ce dernier se situant entre les deux ocelles postérieurs. Face peu convexe; dépression frontale très réduite, presque inexistante; bord antérieur du clypeus fortement échancré au centre, comme chez les *Halticoptera*. Joues convexes et longues. Yeux proéminents, glabres, situés dans la moitié supérieure de la tête, relativement petits, de forme lenticulaire, presque deux fois plus larges que longs (30:17) et à peine plus longs que la ligne suboculaire (30:28); bord intérieur des yeux divergeant vers le bas (PL. I-3). Surface de la tête fortement réticulée (PL. I-4), sauf la région clypéale, qui est longitudinalement striée. Surface de la tête pourvue de poils blancs et courts (PL. I-4), leur densité beaucoup plus forte que chez les espèces des genres *Neocatolaccus*, *Acaenacis*, *Megatridymus*, etc. Antennes insérées peu en dessous du milieu de la face (23:32), à la hauteur de la ligne oculaire inférieure. Toruli antennaires très rapprochés. Scape grêle, subcylindrique, presque aussi long que le front (PL. I-3) et 4,5 fois plus long que le premier article du funicule (32:7), ce dernier un peu plus court que le pédicelle (7:9), un peu plus long que les trois anneaux réunis (7:6), environ 1,5 fois plus long que large et plus ou moins aussi long que chacun des articles suivants. Clava aussi longue que les trois derniers articles du funicule réunis. Sensilla assez abondants et rangés en deux séries sur chaque article du funicule (PL. I-5).

Thorax trapu, plus étroit que la tête (62:72), presque 1,5 fois plus long que large (87:62) et assez convexe. Pronotum très court ; bord antérieur du collare arrondi. Sillons parapsidaux faibles, mais nettement marqués, presque complets, leur écartement postérieur aussi grand que la largeur du scutellum mesuré sur la ligne transcutale. Parapsides relativement courtes, aussi longues que la moitié du scutum (17:35), ce dernier plus court que l'écartement antérieur des sillons parapsidaux (35:44). Scutellum peu convexe, subtransverse, à bord postérieur bien arrondi. Surface du pro- et du mesonotum aussi fortement réticulée que celle de la tête, et pourvue aussi de poils blancs, courts et épaissis. Région discale du metanotum fortement transverse, aussi longue que le 1/10 du scutellum (3:30), sa partie centrale très tranchante et pourvue de sillons transversaux profonds. Propodeum court, environ quatre fois plus long que le metanotum (13:3), droit vu de profil, sans marge postérieure relevée, à carène médiane faible, droite, mais incomplète, à fossettes sublérales antérieures assez profondes et à surface réticulée. Fovea apicalis étroite, fimbriae du callus peu développées, stigmates petits et allongés, sulcus spiracularis assez net. Prepectus invisible. Pleures thoraciques aussi fortement pointillées que les sternites ; partie lisse des mésopleures très réduite. Tibias postérieurs avec un seul éperon. Ailes relativement courtes, leur apex n'atteignant que les 2/3 de l'abdomen ; marginale plus courte que la postmarginale (29:31) et aussi longue que la stigmale, cette dernière plus épaissie que la postmarginale et aussi épaissie que la submarginale. Cellule costale de l'aile antérieure pubescente des deux côtés, toutefois le côté inférieur pourvu d'une seule rangée de cils. Pubescence généralement moins dense sur le 1/3 proximal de l'aile (jusqu'au début de la marginale) (Pl. I-2) que sur le reste de l'aile ; cils marginaux de l'aile courts. Submarginale pourvue de nombreuses soies courtes et brun-foncé. Un petit speculum est situé au centre de l'aile en dessous de la partie distale de la submarginale. Cellule costale de l'aile postérieure glabre.

Pétiole court, conique et lisse. Abdomen très allongé, plus long que la tête et le thorax réunis, presque deux fois plus long que le thorax seul, environ trois fois plus long que large, acuminé, fortement concave. Premier urotergite environ 1/9 de la largeur totale de l'abdomen, son bord postérieur entaillé au milieu, sa surface aussi faiblement réticulée que celle des quatre tergites suivants. Sixième tergite plus fortement réticulé et plus long que chacun des précédents. Tergites fortement pubescents sur les côtés, pubescence blanchâtre. Tarière peu proéminente.

Longueur : 3,5 mm.

Mâle : Inconnu.

Origine : Maroc saharien, Province de Tarfaya, Oued Namoussa, à 10 km au sud-est d'El Khaloua, 30 avril 1961, Mission scientifique de la Province de Tarfaya (leg. MESBAHI). Les deux exemplaires ont été capturés sous les pierres.

Holotype déposé dans la collection personnelle de l'auteur ; paratype déposé dans la collection de l'Institut Scientifique Chérifien, Rabat.

Biologie : Inconnue. Les espèces des genres voisins ont été obtenues de galls (*Megatridymus*, *Acaenacis*) ou élevées de larves de Coléoptères (*Neocatolaccus*).

Harrizia gen. nov.

Antennes de 13 articles, 11263 chez les deux sexes, filiformes, insérées entre le milieu de la face et la ligne oculaire inférieure. Scape grêle, pédicelle bien allongé, anneaux épaissis et subcarrés chez les deux sexes (PL. II-6 et 11), sensilla linearia allongés et plus nombreux chez la femelle que chez le mâle. Tête transverse, plus large que le thorax, bien arrondie au vertex, à surface réticulée. Yeux peu proéminents, ocelles disposés en triangle court. Dépression frontale faible. Bord antérieur du clypeus tridenté chez la femelle, dents disposées asymétriquement, comme chez les Lamprotatines (PL. II-7); bord antérieur du clypeus convexe et presque dépourvu de dents chez le mâle. Joues convexes. Palpes maxillaires moyennement grossis chez le mâle. Thorax allongé. Pronotum court, non marginé. Mesonotum à sillons parapsidaux complets et profonds; scutellum à ligne transcutellaire bien évidente chez les deux sexes, partie du sclérite entre cette ligne et son bord postérieur finement réticulée. Propodeum convexe, caréné, réticulé, à marge postérieure relevée et épaissie et fovea apicalis étroite; stigmates petits, callus peu différencié du reste du sclérite. Prepectus réticulé, sans carènes obliques. Pattes grêles. Ailes plus ou moins hyalines; postmarginale et marginale de même longueur, stigmale relativement courte, stigma moyen. Pubescence de l'aile dense, speculum postbasal petit, mais bien défini. Cellule costale de l'aile postérieure pourvue de deux ou trois cils. Pétiole court, transverse, à faibles stries transversales, comme chez les espèces des genres *Telepsogos* ou *Xestomaster* DELUCCHI. Abdomen court, déprimé, semblable à celui des espèces appartenant au genre *Miscogaster* WALKER; premier tergite plus court que la moitié de l'abdomen, à bord postérieur faiblement entaillé au milieu.

Type du genre : *H. mira* n. sp.

Remarque : Par la morphologie du thorax, du clypeus (femelle), de la nervure stigmale et de l'antenne, ce nouveau genre rentre dans la sous-famille des Lamprotatines. On le sépare aisément de tous les genres de cette sous-famille par la forme de la nervure de l'aile antérieure et des anneaux antennaires. Le nom du genre est dérivé de celui de la région des Oulad Harriz (Maroc), où cinq exemplaires de l'espèce type ont été capturés.

***H. mira* n. sp.**

Femelle : Corps bronzé-cuivré à faibles reflets métalliques verdâtres, surtout le long des sillons et des sutures. Antennes de même couleur que le corps, mais à reflets métalliques moins intenses sur le flagelle. Coxae foncées, trochanters ocracés, fémurs presque entièrement foncés à reflets métalliques bronzés et verdâtres, pattes ocracées à partir des genoux, sauf le dernier article du tarse qui est brun-foncé et la partie proximale des tibias médians qui est brunâtre; tibias médians parfois complètement bruns et nettement plus foncés que les postérieurs. Ailes hyalines, nervures brunes.

Joues convexes, courtes; ligne suboculaire environ aussi longue que le 1/3 du plus grand diamètre de l'œil (24:8). Œil subovale (24:19). Palpes maxillaires et labiaux normaux. Scape aussi long que le front et légèrement comprimé. Pédicelle presque deux fois plus long que chacun des articles du funicule (10:5,5), ces derniers environ de même longueur, mais croissant progressivement en largeur du premier au dernier; premier article du funicule presque 1,5 fois plus long que large, le sixième carré.

Anneaux réunis aussi longs que les 2/3 de l'article suivant (PL. II-6). Clava aussi longue que les trois derniers articles du funicule réunis.

Mesonotum deux fois plus long que le pronotum mesuré sur sa ligne médiane, environ 1,5 fois plus long que l'écartement postérieur des sillons parapsidaux (22:14) et environ aussi long que le scutellum mesuré jusqu'à la ligne transcutellaire (22:20). Région discale du metanotum bombée, faiblement réticulée et à sillons transversaux faibles. Propodeum assez semblable à celui de certaines espèces appartenant au genre *Telepsogos* DELUCCHI, environ deux fois plus long que le metanotum (15:7), peu convexe entre carène médiane et fovea apicalis, à surface réticulée, presque droit vu de profil, à carène médiane complète et dépourvu de carènes latérales; marge postérieure bien relevée et subtriangulaire; fovea apicalis élargie au-dessus des coxae postérieures; stigmata subarrondis; fimbriae assez développées. Région supérieure des mésopleures lisse et brillante. Métapleures moins fortement sculptés que les mésopleures. Ailes hyalines ou légèrement brunâtres; nervures postmarginale et marginale minces, chacune d'elles deux fois plus longue que le stigmate (29:14). Stigma de forme semblable à celui des espèces appartenant au genre *Miscogaster* WALKER, mais de dimension un peu plus réduite (PL. II-10). Pubescence de l'aile très dense et courte, relativement plus dense et plus courte que chez les espèces de Lamprotatines. Série de cils cubitiaux complète et atteignant la base de l'aile, spéculum praebasale presque nul, le postbasale assez réduit, mais nettement défini (PL. II-9). Cellule costale de l'aile antérieure pubescente des deux côtés, celle de l'aile postérieure pourvue de quelques cils seulement.

Pétiole transverse, environ deux fois plus large que long, faiblement striolé dans le sens transversal, pourvu d'une faible carène transversale antérieure et de deux tubercules latéraux. Abdomen suballongé (65:30), plus court que le thorax. Urotergites faiblement réticulés à partir du deuxième.

Longueur du corps: 1,4 - 2,0 mm.

Mâle: Couleur du corps très semblable à celle de la femelle, mais à reflets verdâtres plus intenses, surtout sur la face. Tête vue de face plus arrondie et un peu moins transverse que chez la femelle, yeux nettement plus petits, deux fois plus longs que la ligne suboculaire (20:11). Bord antérieur du clypeus convexe, à dents arrondies très faibles, presque inexistantes. Palpes maxillaires à reflets métalliques. Palpes labiaux normaux. Antennes (PL. II-11) semblables à celles de la femelle, mais plus grêles; pédicelle plus long que chacun des articles du funicule (9:5); premier anneau subcarré, deuxième anneau subtransverse; premier article du funicule presque deux fois plus long que large (5,5:3), dernier article du funicule suballongé (5,5:4,5). Abdomen suballongé (50:40), arrondi à son extrémité.

Longueur du corps: 1,7 mm.

Holotype (femelle), paratypes et allotype déposés dans la collection personnelle de l'auteur.

Origine: Berrechid (région de Chaouia, Oulad Harriz, à 30 km au sud-est de Casablanca) 19 février et 6 mars 1961 (holotype et paratypes) et Rabat 29 mars 1961 (allotype).

Biologie: Inconnue.

***Novitzkyanus tridentatus* n. sp.**

Femelle : Corps noir à faibles reflets bronzés sur la tête et le thorax. Coxae foncées, le reste des pattes de testacé à brunâtre, toutefois les fémurs plus fortement brunis que les tibias. Scape des antennes testacé, pédicelle brun, flagelle brun-foncé. Aile antérieure hyaline, à peine enfumée le long de la basalis ; nervure brun-foncé.

Tête un peu plus large que le thorax (60:50) et assez arrondie vue de face. Vertex, joues et région postorbitale convexes, dépression frontale faible ; partie inférieure de la face pourvue d'une petite bosse longitudinale entre l'insertion antennaire et le clypeus ; face entièrement réticulée, sauf le clypeus qui est lisse et brillant. Ce dernier présente la forme de demicercle ; son bord antérieur est tridenté. Ligne suboculaire droite et peu définie. Yeux non proéminents, très faiblement ciliés, presque glabres, leur plus grand diamètre 1,5 fois plus long que le plus petit (31:20) et trois fois plus long que la longueur des joues. Ocelles petits, la distance mesurée entre les deux ocelles postérieurs 1,5 fois plus grande que celle qui sépare chacun d'eux du bord de l'œil. Pubescence de la tête relativement faible. Antennes insérées entre le milieu de la face et la ligne oculaire inférieure. Scape mince, subcylindrique, atteignant l'ocelle médian. Pédicelle plus court que le premier article du funicule (8:10), ce dernier deux fois plus long que large et aminci dans son tiers basal, plus long que chacun des articles suivants. Deuxième article du funicule suballongé, le suivant subcarré, le quatrième subtransverse, le sixième transverse. Clava plus courte que les trois derniers articles du funicule réunis.

Thorax assez déprimé, 1,7 fois plus long que large, peu convexe. Pronotum relativement court, antérieurement bien concave vu de profil, à collare épais, fortement marginé et pourvu de deux séries transversales de poils dont l'une (à poils allongés) est située le long du bord postérieur lisse, l'autre (à poils plus courts) le long de la marge antérieure. Mesoscutum à peine plus long que l'écartement postérieur des sillons parapsidaux (25:20), ces derniers plutôt faibles. Parapsides courtes. Scutellum peu convexe, transverse (18:25) si mesuré jusqu'à la ligne transcutellaire, plus finement ponctué que le scutum ; partie apicale du scutellum, entre la ligne transcutellaire et son bord postérieur, longitudinalement striée. Largeur du scutellum sur la ligne transcutale environ aussi grande que la longueur de sa partie apicale striée, mesurée sur sa ligne médiane. Deux soies plus développées que les autres sont placées de chaque côté du scutellum près de la ligne transcutellaire. Métanotum très transverse, sa région discale lisse et brillante, ses sillons transversaux bien marqués et crénelés. Propodeum (PL. II-12) allongé, aussi long que le mesoscutum, assez droit vu de profil, à surface peu convexe, à région postéromédiane prolongée au-delà de l'insertion des coxae postérieures. Fovea apicalis presque nulle ; bord postérieur du sclérite fortement courbé autour du pétiole et dépourvu de marge épaissie ; carènes latérales faibles, carènes médianes ou submédianes assez irrégulières et n'atteignant pas le bord antérieur du sclérite ; surface légèrement ponctuée entre les carènes. Région latérale du propodeum complètement pubescente, stigmata allongés. Triangle latéral du prepectus aussi fortement ponctué que les méso- ou métapleures. Mesosternum parallèle au scutellum. Partie lisse du mesepimeron très réduite. Face supérieure de la cellule costale de l'aile antérieure glabre, face inférieure pubescente seulement à la base de l'aile et le long de la partie distale de la submarginale. Nervure marginale 1,5 fois plus longue que la stigmale (23:15). Speculi réunis, toutefois quelques cils se trouvent à l'extrémité de la nervure basale.

Pétiole cylindrique, environ 1,5 fois plus long que large (14:10), à faibles carènes longitudinales. Abdomen (PL. II-12) allongé, un peu plus

court que le thorax, supérieurement convexe, postérieurement tronqué, recouvert entièrement par son premier tergite (insecte sec), ce dernier à bord postérieur droit. Surface de l'abdomen lisse, brillante et presque entièrement glabre ; 3-4 poils se trouvent à la base et 2-3 poils au milieu de chaque côté du tergite.

Longueur : 2,2 mm.

Mâle : Inconnu.

Type unique déposé dans la collection personnelle de l'auteur, capturé le 26 juin 1960 le long de la route qui de Rabat mène à l'aérodrome de Salé, dans un bois d'*Eucalyptus* et *Pinus halepensis*, dont le sous-bois sec est peuplé de *Chamoerops humilis*.

Biologie : Inconnue.

Remarque : *N. tridentatus* est très semblable à l'espèce type du genre, *N. cryptogaster* BOUČEK (1961), récemment décrite de France méridionale, de Grèce et de Russie. Elle s'en distingue néanmoins par la forme plus allongée du pétiole et par la couleur générale du corps.

***Homoporus succinus* n. sp.**

Femelle : Tête et thorax violet-foncé, presque noirs, à faibles reflets métalliques. Pétiole et abdomen jaune-ocre, sauf l'extrémité des valvulae qui est brun-foncé et la tarière qui est brune. Scape et flagelle entièrement jaune-ocre, pédicelle brun-foncé. Tegulae et nervures de l'aile jaunes. Pattes entièrement jaunes, sauf les coxae antérieures qui portent une petite tache brune à leur base sur leur côté externe, et le dernier article des tarsi qui est brun.

Tête transverse, environ 1,5 fois plus large que le thorax (44:29), assez arrondie vue de face, à dépression frontale très faible, à surface réticulée, sauf la région clypéale qui est striée. Bord antérieur du clypeus à peine concave, presque droit. Yeux ovales, non proéminents, leur plus grand diamètre environ 1,5 fois plus long que le petit et 2,5 fois plus long que la région suboculaire mesurée entre la base de l'œil et le péristome. Antennes (Pl. III-19) insérées entre le milieu de la face et la ligne oculaire inférieure. Scape cylindrique, grêle, un peu plus court que le front ; pédicelle plus long que chacun des articles du funicule, ces derniers subcarrés et subégaux. Les deux anneaux sont très petits. Clava un peu plus courte que les trois derniers articles du funicule réunis (10:12) et à segmentation peu évidente. Sensilla assez rares.

Thorax assez semblable à celui de *gibbiscuta* THOMSON, presque deux fois plus long que large (50:29), à scutellum bien bombé et propodeum dépourvu de carènes. La marge postérieure du propodeum est à peine différenciée du reste du sclérite ; fovea apicalis profonde, surface du propodeum convexe, pointillée au milieu et réticulée sur les côtés, fimbriae peu développés, stigmata ovales. Ailes hyalines ; nervure marginale plus longue que la postmarginale (22:16), celle-ci plus longue que la stigmale (16:10). Stigma petit et subcarré. Cellule costale de l'aile antérieure pubescente seulement en dessous. Nervure basale ciliée, rangée de cils cubitiaux atteignant presque le milieu du speculum praebasale. Pubescence de l'aile assez dense et courte. Cellule costale de l'aile postérieure glabre.

Pétiole très petit, conique, lisse. Abdomen déprimé, presque deux fois plus long que large (62:35), un peu plus long que le thorax (62:50), un

peu plus étroit que la tête (35:44), de forme ovale, pointu à son extrémité; premier tergite environ aussi long que le quart de la longueur totale.

Longueur du corps : 1,7 mm.

Mâle : Inconnu.

Origine : Rabat, 28 mars 1961 — Type unique déposé dans la collection personnelle de l'auteur.

Biologie : Inconnue.

Remarque : L'espèce *sucinus* rentre dans le sous-genre *Homoporus* s. str. Elle se rapproche des espèces *laeviusculus* ERDÖS et *auratus* ERDÖS, dont elle se différencie essentiellement par la couleur des pattes et la sculpture du propodeum.

Homoporus rungsi n. sp.

Femelle : Tête et thorax foncés, presque noirs, à faibles reflets verdâtres, particulièrement évidents sur le propodeum, et reflets bleuâtres ou violacés, particulièrement intenses sur les pleures thoraciques. Tegulae jaunâtres à la base et brunes à leur extrémité. Nervures des ailes brun-clair. Pétiole brun-foncé. Abdomen jaune sur les individus vivants, ocre-foncé à brun sur les exemplaires secs; région sternale abdominale brun-foncé le long de la tarière. Scape de l'antenne brun à sa base et brun-foncé à son extrémité; pédicelle foncé, funicule brunâtre et clava jaune. La coloration du funicule n'est pas très homogène; elle apparaît plus foncée sur le côté supérieur, ensuite à la base et à l'extrémité de chaque article. Coxae aussi foncées que le thorax, trochanters jaunâtres comme les genoux, les tibias et les quatre premiers articles des tarsi. Fémurs plus foncés à leur base, toutefois les profémurs plus fortement brunis que les autres. Pointe des tarsi brun-foncé.

Tête transverse, plus large que le thorax (42:32) et que l'abdomen (42:33), vue de face moins arrondie et plus déprimée que celle de l'espèce précédente, à surface finement pointillée ou réticulée, sauf la région clypeale qui est striée. Bord antérieur du clypeus légèrement concave, yeux non proéminents, relativement petits, allongés, leur plus grand diamètre presque deux fois plus long que le plus petit (19:11) et deux fois plus long que la ligne suboculaire. Dépression frontale faible, face peu convexe. Antennes (PL. III-21) insérées entre le milieu de la face et la ligne oculaire; scape cylindrique et grêle, un peu plus court que le front; pédicelle aussi long que le premier article du funicule, ce dernier 1,5 fois plus long que large (8:5), légèrement aminci à sa base et à peine plus long que chacun des cinq articles suivants; sixième article du funicule suballongé (7:6), clava plus courte que les trois derniers articles du funicule réunis (15:21); premier segment de la clava bien différencié. Sensilla assez abondants et rangés sur la moitié distale de chaque article.

Thorax bien convexe, presque 1,5 fois plus long que large (47:32) et plus court que l'abdomen (47:60), plus fortement courbé vu de profil que celui de l'espèce précédente, mais à scutellum moins saillant. Région discale du metanotum très transverse et faiblement sculptée. Propodeum à surface convexe, pointillé au centre et réticulé sur les côtés, dépourvu de toute carène; marge postérieure non différenciée, fovea apicalis profonde (fossette), stigmata ovales, fimbriae rares. Ailes hyalines; nervure post-marginale plus longue que la marginale (19:16), cette dernière mince, 1,5 fois plus longue que la stigmale. Stigma petit et subarrondi. Pubes-

cence de l'aile très courte et très dense. Nervure basale ciliée, rangée de cils cubitiaux n'atteignant que le bord postérieur du speculum postbasale. Cellule costale de l'aile antérieure pubescente seulement en dessous. Cellule costale de l'aile postérieure glabre.

Pétiole petit, conique, lisse, brillant. Abdomen presque deux fois plus long que large, de forme très semblable à celui de l'espèce précédente, ovale, pointu à son extrémité, aplati, légèrement déprimé au milieu, son premier tergite environ aussi long que le quart de sa longueur totale.

Longueur du corps : 3 mm.

Mâle : Couleur de la tête et du thorax vert-bleu foncé à reflets verdâtres et bronzés, surtout sur le mesonotum. Abdomen brunâtre, un peu plus foncé à sa base qu'à son extrémité et plus foncé dorsalement que ventralement. Couleur des pattes comme chez la femelle. Pédicelle arrondi, plus court que le premier article du funicule (5:8), ce dernier deux fois plus long que large (8:4) et plus long que chacun des suivants. Articles du deuxième au sixième subégaux et suballongés. Clava plus courte que les trois derniers articles du funicule réunis (15:18). Pubescence de l'antenne comme chez les espèces voisines du même genre (PL. III-20).

Longueur du corps : 1,8 mm.

Origine : Maroc occidental, Arboretum de l'Oued Cherrat (plateau) sur la route nationale Rabat-Casablanca, 3 avril 1961, et Bouznika, sur la même route, quelques kilomètres plus au sud-ouest, 4 avril 1961.

Holotype et allotype déposés dans la collection personnelle de l'auteur.

Biologie : Inconnue.

Remarque : L'espèce *rungsi* appartient au sous-genre *Homoporus* s. str. et se différencie aisément des espèces qui possèdent deux anneaux antennaires par la coloration assez particulière des fémurs, des antennes et de l'abdomen ainsi que par la forme de la nervure des ailes, des articles du funicule et par la pubescence de la nervure basale.

***Homoporus gibbiscuta* THOMSON (1878)**

L'espèce n'est connue que de Suède et de l'Europe Centrale (DELUCCHI, 1957). Dans les environs de Rabat nous avons pu capturer un mâle et une femelle le 28 mars 1961. Le mâle de l'espèce était inconnu.

***Homoporus destructor* SAY (1817)**

L'espèce est signalée du Maroc depuis juillet 1932 (JOURDAN et RUNGS, 1934 ; JOURDAN, 1937) de la région côtière d'El Jadida, où elle a été obtenue de *Mayctiola destructor* SAY. Elle semble très commune soit sur la côte, soit à l'intérieur du pays. Nous avons capturé de nombreux individus des deux sexes au Maroc atlantique, dans l'Arboretum de l'Oued Cherrat (20 février-3 avril 1961), à Rabat (28 mars-12 avril 1961),

à Bouznika (6 avril 1961), et, dans la plaine du Gharb, à Sidi Slimane (18 avril 1961).

***Homoporus chalcidiphagus* WALSH et RILEY (1869)**

Une seule femelle a été capturée au Maroc atlantique, à Bouznika, le 5 avril 1961. C'est la première fois, à notre connaissance, que l'on signale l'espèce au Maroc. Elle est connue ailleurs comme parasite ectophage soit de larves de *Tetramesa* WALKER (Hym., Chalcidoidea), soit de celles de *Mayetiola* KIEFFER (Dipt., Cecidomyidae).

***Merisus splendidus* WALKER (1834)**

L'espèce semble être très commune dans les zones littorales nord-atlantiques marocaines. Mâles et femelles ont été collectés à Rabat, à l'Oued Cherrat et dans la région de Berrechid entre le 6 mars et le 3 avril 1961. L'espèce est connue de France méridionale, de l'Italie du Nord et de l'Angleterre du Sud. En Angleterre, l'espèce a été obtenue de galles de *Tetramesa brevicorne* WALKER sur *Festuca rubra* LINNÉ (CLARIDGE, 1958).

***Miscogaster elegans* WALKER (1833)**

Cette espèce, connue dans toute l'Europe comme parasite de larves mineuses du genre *Phytomyza* (Diptera) (DELUCCHI, 1955), a été récoltée en de nombreux exemplaires (mâles et femelles) dans la région de Berrechid, entre le 11 février et le 6 mars 1961.

***Syntomopus thoracicus* WALKER (1833)**

Nous rapportons à cette espèce une femelle de *Syntomopus* capturée dans le nord-ouest de la plaine du Gharb, à Lalla Mimouna (entre Souk el Arba du Gharb et El Ksar el Kbir) le 15 février 1961, bien que les articles du funicule soient relativement plus courts que chez *thoracicus* et de forme plus ou moins intermédiaire entre ceux de *thoracicus* et de *oviceps* THOMSON. En effet chez l'exemplaire marocain, le premier article du funicule est carré et le sixième est presque deux fois plus large que long; en outre, la nervure marginale est deux fois plus longue que la stigmale.

***Stenoselma nigrum* DELUCCHI (1956)**

Beaucoup d'individus mâles et femelles de cette espèce ont été capturés dans la région côtière et subcôtière entre Rabat et Casablanca, en particulier à Bouznika (juin 1960, 5 avril 1961), à Sidi Bettache (21 février 1961), à Rabat (29 mars 1961) et à l'Oued Cherrat (17 avril 1961). L'espèce n'était connue que de Toscane (Italie).

***Pachyneuron minutissimum* FOERSTER (1841)**

De cette espèce nous avons capturé deux femelles à Soualem Trifia (littoral atlantique, entre Casablanca et Azemmour) le 5 juin 1960, une femelle à Sidi Slimane le 18 avril 1961 et deux femelles dans les environs de Rabat le 12 mai. C'est la première fois qu'on la trouve au Maroc, bien que l'espèce soit très commune en Europe et ait déjà été signalée de l'Afrique du Nord (Egypte) comme parasite de différentes espèces de pucerons.

***Cyrtotypx lichtensteini* MASI (1921)**

Mâles et femelles de cette espèce ont été obtenus de *Lixus* sur *Halogeton* dans la zone aride de la basse vallée de la Moulouya, à Guercif, au cours de l'année 1960 (leg. Dr. J.J. DREA, dét. Dr. B.D. BURKS, partim). L'espèce devrait être assez commune. En Europe, elle n'est connue que de la France méridionale, où elle a été obtenue de *Mononychus punctum-album* HERBST (Col.).

***Dinarmus acutus* THOMSON (1878)**

Il s'agit d'une espèce européenne et probablement aussi néarctique qui parasite les Bruchides. En Afrique du Nord elle n'a été signalée que de l'Algérie. Une seule femelle de l'espèce a été capturée à Ifrane (Moyen Atlas, 1 650 m), le 24 juillet 1960.

***Cyclogastrella deplanata* NEES (1834)**

Une seule femelle de l'espèce a été récoltée dans la plaine du Gharb, à Mechra bel Ksiri, le 15 février 1961.

***Lariophagus distinguendus* FOERSTER (1840)**

De nombreuses femelles ont été capturées à Meknès et à Ifrane le 24 juillet 1960. L'espèce est connue au Maroc depuis 1925 de la région de Rabat comme parasite de *Calandra orizae* et *C. granaria* LINNÉ, *Sitodrepa panicea* LINNÉ, *Laria pallidicornis* et *L. rufimanus* BOHEMAN (DE LÉPINEY et MIMEUR, 1932).

***Systasis encyrtoides* WALKER (1834)**

Trois exemplaires mâle et femelle de cette espèce ont été capturés à Ifrane le 24 juillet et le 19 septembre 1960. L'espèce était inconnue au Maroc. MASI (dét. 1933) avait rapporté à *longicornis* THOMSON les individus de *Systasis* obtenus au Maroc de *Contarinia luteola* MEIGEN (Dipt., Cecidomyidae) (JOURDAN et RUNGS, 1934).

***Dibrachoides druso* WALKER (1839)**

L'espèce semble très répandue au Maroc ; mâles et femelles ont été capturés le 21 février 1961 à Sidi Bettache, le 3 avril à l'Oued Cherrat, le 6 avril à Mechra bel Ksiri et le 18 avril à Sidi Slimane. L'espèce est signalée pour la première fois du Maroc. Elle est connue ailleurs comme parasite de Coléoptères.

***Meraporus graminicola* WALKER (1834)**

Il s'agit d'une espèce cosmopolite, connue du Maroc déjà depuis 1938, où elle a été obtenue de *Mayetiola avenae* MARCHAL (Dipt., Cecidomyiidae) dans la région de Fès. Les individus de *Meraporus* signalés de la région de Casablanca en 1930 et élevés de *Mayetiola destructor* SAY (JOURDAN et RUNGS, 1934) devraient se rapporter à cette même espèce. De ce dernier hôte, provenant de la région de Fès, nous avons élevé beaucoup d'individus mâles et femelles, ailés et aptères, pendant les mois d'avril et mai 1961. Nous avons ensuite capturé des *Meraporus* près de Meknès (4 avril 1960), Témara (4 février 1961), près de Rabat (28-29 mars 1961), à Bouznika (28 mars), à l'Oued Cherrat (3 avril 1961) et à Mechra bel Ksiri (15 février - 6 avril 1961). Nous rapportons tous ces individus à la même espèce *graminicola*, bien que certains mâles présentent un abdomen de forme allongée et semblable à celui des femelles, d'autres un abdomen aplati, arrondi et même transverse. Nous n'avons pas trouvé de caractères spécifiques valables qui nous permettent de séparer les deux séries de mâles. Les bandes lisses temporales et frontales (PL. III - 13 à 18) varient considérablement d'un individu à l'autre. Parfois, la bande frontale sur une moitié de la face est très différente de celle qui apparaît sur l'autre moitié.

سـسـتـنـي انـسـرتـوـوز و لـكـر *Cyclogastrella deplanata* NEE.

و دبرشود دريز و لكر *Systasis encyrtoides* WALKER

واخيرا قد اعطيت اسما مراکز جديدة توجد فيها انواع

همبرس دسترکتر ساي *Homoporus destructor* SAY لريزفك دسترکند

فرستبي *Lariophagus distinguendus* FOERSTER و مرابريس ثرمنكل و لكر

والتي تعرف في المغرب قديما *Meraporus graminicola* WALKER

ملخص

في هذا الملخص الموجز يعرض المؤلف نتائج التعريفات الاولى المتعلقة بترملا (شلسدودا) Pteromalidae (Chalcidoidea) في المغرب ووصفت كأنواع جديدة بالنسبة للعلم الاجناس فدلي *Fedelia* هرزي *Harrizia* نقتزكنيز *Novitzkyanus* وكذلك نوعين من جنس همبريس *Homoporus*

اما بالنسبة للمجموعة الحيوانية المغربية اوضح انه توجد انواع جديدة وهي همبريس جبسكيت تمسن *Homoporus gibbiscuta* THOMSON

ه شلسدوڤك ولش ورلي *H. chalcidiphagus* WALSH et RILEY مرزي

سبلنددي ولكر *Merisus splendidus* WALKER مسككستر إلكن

واكر *Miscogaster elegans* WALKER سنتمبي نرسسي ولكر

Stenosehma nigrum DELUCCHI سننزلم نكريم دلكي *Syntomopus thoracicus* WALKER

بسنورن منتسن فرستيبي *Pachyneuron minutissimum* FOERSTER

سرتبتي لسنستني مزي *Cyrtoptyx lichtensteini* MASI دنرميس أكتني

تمسن *Dinarmus acutus* THOMSON سكلكستري دبلمنت

RÉSUMÉ

Dans cette courte note, l'auteur présente les résultats de ses premières identifications concernant les Pteromalidae (Chalcidoidea) du Maroc. Les genres *Fedelia* et *Harrizia*, ainsi qu'une espèce du genre *Novitzkyanus* et deux espèces du genre *Homoporus* sont décrits comme nouveaux pour la science. *Homoporus gibbiscuta* THOMSON, *H. chalcidiphagus* WALSH et RILEY, *Merisus splendidus* WALKER, *Miscogaster elegans* WALKER, *Syntomopus thoracicus* WALKER, *Stenoselma nigrum* DELUCCHI, *Pachyneuron minutissimum* FOERSTER, *Cyrtoptyx lichtensteini* MASI, *Dinarmus acutus* THOMSON, *Cyclogastrella deplanata* NEES, *Systasis encyrtoides* WALKER, et *Dibrachoides druso* WALKER sont les espèces signalées comme nouvelles pour la faune marocaine. Pour les espèces *Homoporus destructor* SAY, *Lariophagus distinguendus* FOERSTER et *Meraporus graminicola* WALKER, déjà connues au Maroc, de nouvelles localités de captures sont données.

RESUMEN

En este breve artículo el autor presenta los resultados de sus primeras identificaciones concernientes a los Pteromalidae (Chalcidoidea) de Marruecos. Describe como nuevos para la ciencia los géneros *Fedelia* y *Harrizia* así como una especie del género *Novitzkyanus* y dos especies del género *Homoporus*. *Homoporus gibbiscuta* THOMSON, *H. chalcidiphagus* WALSH et RILEY, *Merisus splendidus* WALKER, *Miscogaster elegans* WALKER, *Syntomopus thoracicus* WALKER, *Stenoselma nigrum* DELUCCHI, *Pachyneuron minutissimum* FOERSTER, *Cyrtoptyx lichtensteini* MASI, *Dinarmus acutus* THOMSON, *Cyclogastrella deplanata* NEES, *Systasis encyrtoides* WALKER y *Dibrachoides druso* WALKER son las especies citadas como nuevas en la fauna marroquí. Tocante a las especies *Homoporus destructor* SAY, *Lariophagus distinguendus* FOERSTER y *Meraporus graminicola* WALKER, ya conocidas en Marruecos, cita nuevos lugares de captura.

J.G.

SUMMARY

The author presents his first identifications of the Pteromalidae (Chalcidoidea) of Morocco. The genera *Fedelia* and *Harrizia*, as well as a species of the genus *Novitzkyanus* and two species of the genus *Homoporus* are described as new to science. Moreover, the following species are indicated as new for Morocco: *Homoporus gibbiscuta* THOMSON, *H. chalcidiphagus* WALSH & RILEY, *Merisus splendidus* WALKER, *Miscogaster elegans* WALKER, *Syntomopus thoracicus* WALKER, *Stenoselma nigrum* DELUCCHI, *Pachyneuron minutissimum* FOERSTER, *Cyrtoptyx lichtensteini* MASI, *Di-*

narmus acutus THOMSON, *Cyclogastrella deplanata* NEES, *Systasis encyrtoïdes* WALKER and *Dibrachoides druso* WALKER. Regarding the species *Homoporus destructor* SAY, *Lariophagus distinguendus* FOERSTER and *Meraporus graminicola* WALKER, already known from Morocco, new localities are given.

R.G.

BIBLIOGRAPHIE

- BOUČEK, Z. — 1961. Beiträge zur Kenntnis der Pteromaliden-Fauna von Mitteleuropa, mit Beschreibungen neuer Arten und Gattungen (*Hymenoptera*). — Acta Ent. Mus. Natl. Pragae, **34**, 55-95.
- BREMOND, P. — 1938. Recherches sur la biologie de *Lixus junci* BOEH., charançon nuisible à la betterave au Maroc. — Rev. path. vég. et ent. agr., **25**, 59-73 (Hym. parasites, p. 67-73).
- CLARIDGE, M.F. — 1958. A further record, with a note on the biology, of *Merisus splendidus* WALKER (*Hym.*, *Pteromalidae*). — Ent. mon. Mag., **94**, 227.
- DE LÉPINEY, J. et J.M. MIMEUR. — 1932. Notes d'entomologie agricole et forestière du Maroc. — Mém. Soc. Sci. Nat. Maroc, **31**, 51-65.
- DELUCCHI, V. — 1955. Contribution à l'étude des *Lamprotatinae* (*Chalcid.*, *Pteromalidae*). — Lunds Univ. Arssk., **50**, N° 20, 98 pp.
1955. Beiträge zur Kenntnis der Pteromaliden. I. — Z. ang. Ent. **38**, 121-156.
1957. Idem, III. — Z. ang. Ent., **40**, 400-421.
- GHESEQUÈRE, J. — 1960. Description de deux *Aphelinidae* récoltés au Maroc (*Hymenoptera*, *Chalcidoidea*). — Bull. Inst. R. Sci. Nat. Belgique, **36**, N° 40, 10 pp.
- GRAHAM, M.W.R. DE V. — 1956. A revision of the WALKER types of *Pteromalidae* (*Hym.*, *Chalcidoidea*). Part 2 (including descriptions of new genera and species). — Ent. mon. Mag. **92**, 246-263.
1957. Idem, Part 3. — Ent. mon. Mag., **93**, 217-236.
1958. *Merisus splendidus* WALKER (*Hym.*, *Chalcidoidea*, *Pteromalidae*) new to Britain. — Ent. mon. Mag., **94**, 131.
- JOURDAN, M.L. — 1937. Les insectes parasites de la Cécidomyie destructive au Maroc. — C.R. Soc. Sci. Nat. Maroc., **3**, 53.

- JOURDAN, M.L. et Ch. RUNGS. — 1934. Observations sur quelques Hyménoptères du Maroc. — Bull. Soc. Sci. Nat. Maroc., **14**, 204-213.
- RUNGS, Ch. — 1936. Observations sur quelques Hyménoptères du Maroc. — Bull. Soc. Sci. Nat. Maroc, **16**, 15-31.
- MASI, L. — 1934. Descrizione di alcuni Calcididi del Marocco (Hymen.) — Boll. Soc. ent. Ital., **66**, 97-102.
1935. Sopra un nuovo *Podagrion* della regione mediterranea e sul *Pachystomus klugianus* WESTW. — Boll. Soc. ent. Ital., **13**, 68-71.
- SMIRNOFF, W.A. — 1956. Observations sur les prédateurs et parasites des cochenilles nuisibles du Maroc et sur leurs ennemis. — Service de la Défense des Végétaux, Travaux orig. N° 11, 60 pp.
- STEFFAN, J.R. — 1959. Révision de la tribu des *Cratocentrini* (Hym., Chalcididae). — Acta Ent. Mus. Natl. Praga, **33**, 287-325.

PLANCHES

PLANCHE I

Fedelia nebulosa n.g., n. sp. (femelle)

1. Aile antérieure
2. Pubescence au centre de l'aile
3. Tête vue de face
4. Reticulum du front avec les poils blanchâtres dilatés
5. Antenne.

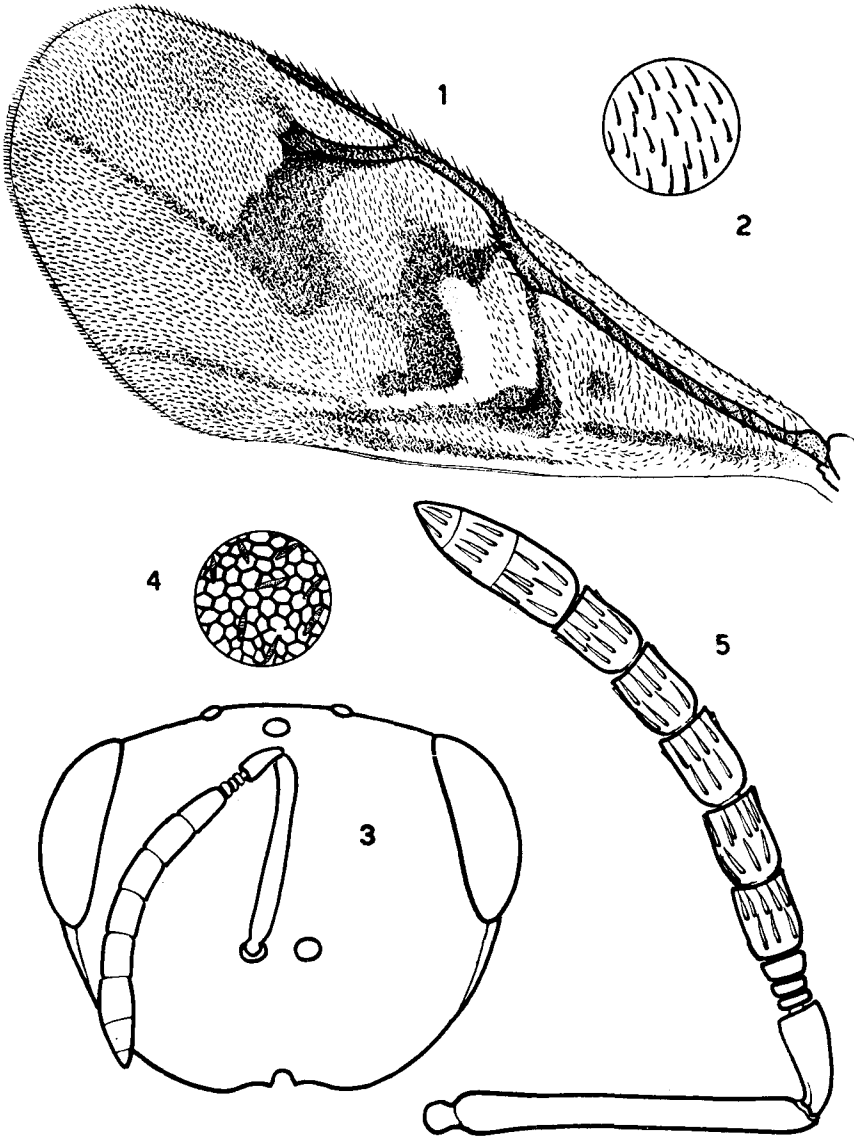


PLANCHE II

Harrizia mira n.g., n. sp.

6. Base du flagelle chez la femelle
7. Clypeus
8. Partie apicale des mandibules
9. Partie proximale de l'aile antérieure
10. Nervure stigmale chez la femelle
11. Base du flagelle chez le mâle

Novitzkyanus tridentatus n. sp.

12. Partie postérieure du thorax et abdomen

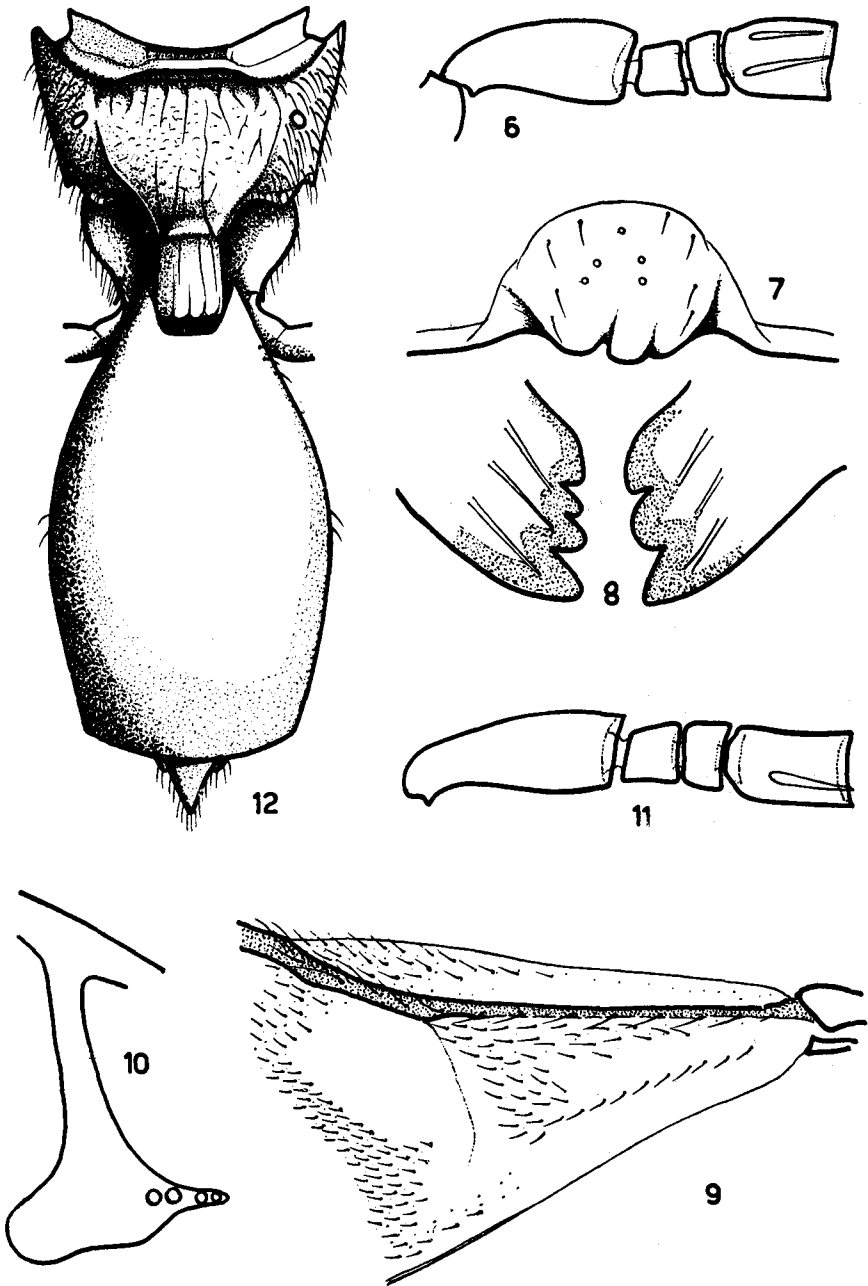


PLANCHE III

***Meraporus graminicola* WALKER**

- 13-18. Variation des bandes lisses temporales et frontales chez les mâles.

***Homoporus succinus* n.sp.**

19. Antenne de la femelle.

***Homoporus rungsi* n.sp.**

20. Antenne du mâle avec pilosité indiquée au quatrième article du funicule.
21. Antenne de la femelle.

