

DEUX *SESAMIA* NOUVELLES
D'AFRIQUE NORD-EQUATORIALE
(*LEP. NOCTUIDAE*)

C.E.E. RUNGS

J'ai reçu pour étude plusieurs lots de *Sesamia*. Parmi les différentes espèces examinées deux d'entre elles me paraissent inédites :

1. — *Sesamia monodi* n. sp. (FIG. 1)

Holotype : un mâle de Dakar (Sénégal) 31 juillet 1952 (A. VILLIERS leg.), envergure : 24 mm.

Espèce du groupe de *calamistis* HAMPSON. Palpes brun tabac, hérissés en dessous de longs poils plus clairs. Antenne bipectinée, les pectinations les plus longues ayant une longueur d'une fois et demie la largeur de l'article qui les supporte ; les pectinations jaunâtres portant de courtes soies. Tige de l'antenne recouverte au-dessus d'écailles blanc jaunâtre ; le quart terminal de l'antenne est simplement denté. Tête hérissée de longs poils brun tabac. Thorax très velu, plus clair que la tête, beige ; le prothorax de teinte intermédiaire entre la tête et le mesothorax. Poitrine blanc sale. Coxae des pattes antérieures densément vêtus de longs poils brun tabac. Pattes antérieures beiges, la face interne des fémurs brun foncé. Pattes postérieures beiges ; éperons des tibias postérieurs longs, clairs ; l'extérieur qui est le plus court fortement marqué de brun noirâtre sauf à l'apex qui est presque blanc. Ailes antérieures beige ocracé, saupoudré de quelques écailles brunes. Trois petites taches noires : l'une sur le trajet de 1b à son 1/3 intérieur, l'autre juste au-dessous de la moitié du trajet de 2 ; l'autre sur le trajet de 6, au tiers interne de la distance qui sépare la nervure transversale de la cellule de la marge de l'aile. Pas de trace de fascie longitudinale rembrunie sous la cellule. Apex de l'aile rembruni ; ligne terminale brun noir, précédée d'une légère ombre rembrunie. Frange plus claire à la base qu'à l'extrémité où elle est brun ocracé pâle. Aile postérieure blanche, 6 et 7 brièvement tigées. Dessous des ailes antérieures beige clair ; costa chargée d'écailles brun noir, une tache brun noir à l'apex, une autre derrière la cellule, ligne terminale brun noir, interrompue sur le trajet des nervures. De longs poils blancs dans la cellule. Dessous des ailes postérieures blanc, à peine rembruni le long de la côte ; ligne terminale brun jaune, nette de l'apex à la

nervure 4, puis progressivement effacée. Genitalia (FIG. 3) comparables à ceux de *calamistis*: épine costale forte, bifide; la différence la plus sensible réside dans la forme du clasper qui, au lieu d'être important et très épineux est ici réduit à un petit mamelon chitinisé portant quelques rares épines courtes (quatre chez le type). En outre l'uncus est plus long et plus grêle et les épaulements latéraux du tégumen sont relativement plus longs et étirés vers l'arrière.

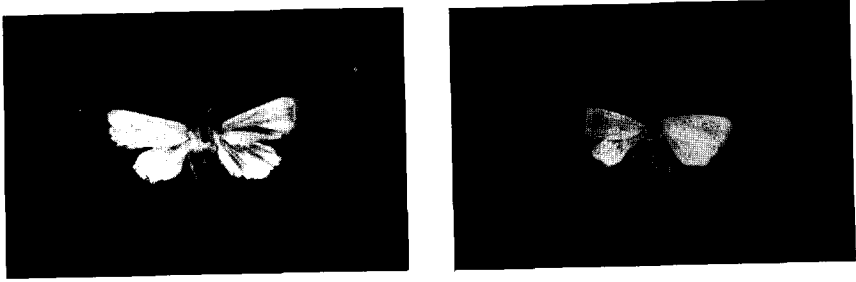
Espèce respectueusement dédiée à M. le Professeur TH. MONOD qui a tant payé de sa personne dans l'étude des Sciences Naturelles en Afrique occidentale et au Sahara.

2. — *Sesamia wiltshirei* n. sp. (FIG. 2)

Holotype : 1 mâle d'Ismailia (R.A.U.) 21 mai 1952 (E.P. WILTSHIRE leg.), envergure : 24 mm.

Mâle : Petite espèce qui ressemble beaucoup par son aspect extérieur et sa taille à *S. coniota* HAMPSON, d'Afrique du Sud, mais dont l'armature génitale la sépare immédiatement et la rapprocherait plutôt de *S. albivena* HAMPSON, également d'Afrique du Sud, mais qui est bien différente. Palpes blancs; antennes légèrement serrulées du côté antérieur, blanc crème, les articles portant en dessous un feutrage de poils sensoriels jaunâtres, apex simple. Yeux noirs, relativement volumineux. Tête, thorax, abdomen blancs. Pattes blanches lavées de brun sur leur face externe. Eperons des pattes postérieures longs et grêles, les internes qui sont les plus courts, presque noirs, sauf à l'apex qui est clair. Aile antérieure blanc sale, saupoudrée d'écailles beige rosé et de quelques écailles brunes. Nervure transversale délimitant la cellule, marquée de part et d'autre par une tache allongée d'écailles brun noir; un semis plus dense d'écailles brun noir entre la cellule et le bord postérieur de l'aile et entre 2 et 8. Franges brun noir précédées sur la ligne terminale de petites lunules brun noir disposées entre les nervures. Ailes postérieures blanc pur; franges blanches précédées au bord terminal d'une fine ligne terminale brun ocré. Dessous des antérieurs blanc ocré un peu plus sombre à la côte; quelques écailles noires séparées, en ligne, entre les nervures, depuis la cellule jusqu'au bord terminal lui-même marqué par une ligne terminale brune, interrompue sur le trajet des nervures. De longs poils blancs à la base de la cellule. Dessous des ailes postérieures blanc crème, quelques écailles noires séparées, en ligne, entre les nervures, depuis la cellule jusqu'au bord terminal lui-même marqué par une ligne terminale brune, interrompue sur le trajet des nervures. De longs poils blancs à la base de la cellule. Dessous des ailes postérieures blanc crème, quelques écailles brunes éparses dans l'angle externe.

Armature génitale (prep. 613 WILTSHIRE): (FIG. 4 et 5). Tegmen relativement étiré vers le haut, uncus long, assez large, à bords parallèles. Valve très large fortement chitinisée. Bord supérieur très chitinisé dépourvu de dent costale. Clasper en forme de boudin dirigé parallèlement au bord supérieur de la valve, recourbé vers le bas à l'apex, fortement denté. Pollex droit, sécuriforme très chitinisé, portant à l'apex quelques soies. Pilosité abondante et une plage de petits mamelons chitinisés sous la branche horizontale du pollex, à l'angle supéro-externe de la valve. Vinculum étroit, largement arrondi. Aedoeagus fort, entouré par la manica ornée d'une collerette de robustes dents spiniformes. (FIG. 5). Je n'ai pas trouvé trace de la fultura dans la préparation reçue.



1 2

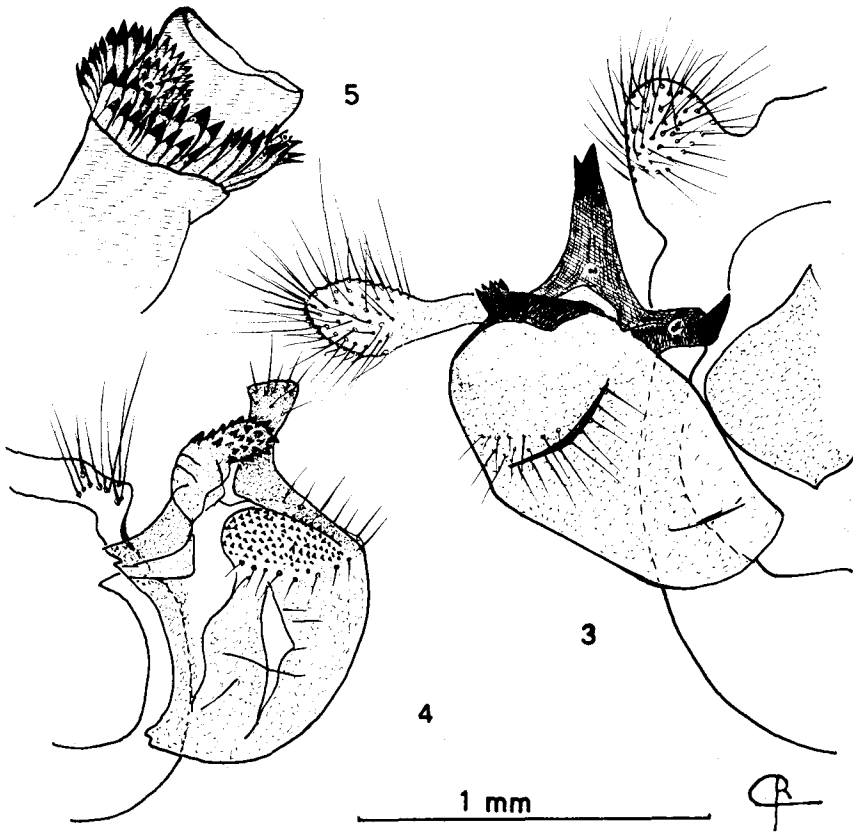


FIG. 1 - 5: (1) *Sesamia wiltshirei* n. sp. holotype (Ismailia); (2) *Sesamia monodi* n. sp. holotype (Dakar); (3) moitié droite de l'armature génitale de l'holotype de *Sesamia monodi* n. sp., (4) moitié gauche le l'armature génitale de l'holotype de *Sesamia wiltshirei* n. sp., (5) manica de l'armature génitale de l'holotype de *Sesamia wiltshirei* n. sp.

Espèce amicalement dédiée à mon aimable correspondant qui, depuis de longues années, se consacre à l'étude des Lépidoptères du Moyen-Orient et d'Asie moyenne et plus particulièrement à la faune des zones arides de ces contrées.

ملخص

يتابع المؤلف دراسة الفراشات الليلية من جنس سيزاميا *Sesamia* فيصنف نوعان جديدان بالنسبة للعلم : *S. monodi* لدكار وس. ويلتشييري لمصر *S. Wiltshirei* ، أما المضيفات فلا زالت لم تعرف.

RÉSUMÉ

L'auteur, poursuivant l'étude des Noctuelles du genre *Sesamia* décrit deux espèces nouvelles pour la science : *S. monodi* de Dakar et *S. wiltshirei* d'Egypte. Les hôtes ne sont pas connus.

RESUMEN

Continuando el estudio de las Noctuelas del género *Sesamia*, describe el autor dos especies nuevas para la ciencia : *S. monodi* de Dakar y *S. wiltshirei* de Egypto. Los huéspedes son desconocidos.

SUMMARY

Proceeding with the study of the noctuas of the genus *Sesamia*, the author describes two species new to science : *S. monodi* from Dakar and *S. wiltshirei* from Egypt. The hosts are not known.